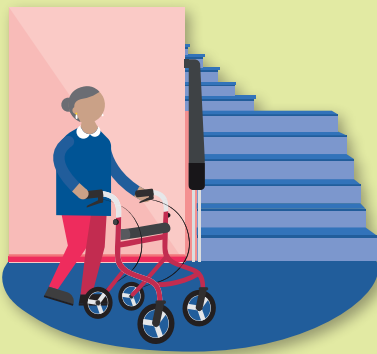
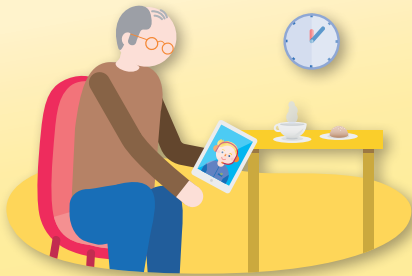




ESPOO
ESBO

ASUMINEN ESPOOSSA - OPAS SENIOREILLE 2019



LUKIJALLE

Tämä opas kertoo ikääntyneiden asumisvaihtoehtoista ja asumisen tukimuodoista.

Suurin osa iäkkäistä ihmisistä haluaa asua kotonaan, ja oma koti on yleisin asuinpaikka vanhimmillekin espoolaisille. Kaikista yli 75-vuotiaista asuu omassa kodissaan yli 90 prosenttia. Kotona voi asua toimintakyvyn heikkenemisestä huolimatta. Erilaiset arkea helpottavat apuvälineet, kodin muutostyöt ja kotihoidon palvelut ovat esimerkkejä keinoista, joilla kotona asumista voidaan tukea.

lääkään henkilön asumisessa tärkeimpiä seikkoja on asunnon esteettömyys. Olisi hyvä, jos oman kodin esteettömyyttä arvioitaisiin ajoissa, jo siinä vaiheessa, kun liikuntarajoitteita ei vielä ole. Takasisäkannessa on muutamia kysymyksiä, jotka auttavat arvioimaan kodin esteettömyyttä.

Nykyisin on myös tarjolla yhä enemmän vaihtoehtoja esteettömämpään asumiseen, kun erilaisten asukkaiden tarpeet huomioidaan jo asuntojen rakennusvaiheessa. Jos kotona asuminen ei kaikista tukitoimista huolimatta ole mahdollista, yleensä vakavan muistihäiriön tai merkittävästi heikentyneen toimintakyvyn vuoksi, voi iäkäs henkilö siirtyä palveluasumiseen.

Tämä opas ilmestyi kesäkuussa 2019. Oppaan julkaisun jälkeen päivittyneet tiedot voi tarkistaa oppaan sähköisestä versiosta internetistä osoitteesta www.espoo.fi/asumisopas. Painettua opasta on saatavilla esimerkiksi kaupungin asiointipisteistä, terveysasemilta ja palvelukeskuksista sekä tilaamalla seniorineuvonta Nestorista.

Lisätietoa kunnan, yksityisten, säätiöiden ja järjestöjen tarjoamista asumisen tukipalveluista saat Espoon kaupungin seniorineuvonta Nestorista espoo.fi/nestori ja p. 09 816 33 333.

Sirpa Immonen

asiakasohjauksen päällikkö
Seniorineuvonta Nestori

Sisällys

1. TUKEA KOTONA ASUMISEEN	4
Apuvälineet.....	5
Vapaaehtoinen kaveriksi asiointiin.....	5
Asunnon muutostyöt.....	5
Mihin asumaan remontin ajaksi?.....	6
Taloudelliset etuudet asumiseen.....	7
Esteettömyys- ja korjausavustukset (ARA).....	7
Kotitalousvähennys verotuksessa.....	7
Arvonlisäverottomat palvelut.....	8
Kuljetuspalvelut.....	8
Kansaneläkelaitoksen (Kela) asumistuki ja eläkettä saavan hoitotuki.....	8
Vaikeavammaisten henkilöiden asuminen.....	9
Ikäihmisille suunnattu sosiaalityö ja toimeentulotuen palvelut.....	9
2. APUA ASUNTOA VAIHTAMALLA	10
Espoon kaupungin vuokra-asunnot.....	10
Kaupungin vuokra-asuntoihin hakeutuminen.....	10
Senioritalot.....	10
Muita vuokra-asuntoja Espoossa.....	12
3. SENIORINEUVONTA JA PALVELUOHJAUS NESTORI	13
Palvelutarpeen arviointi.....	13
4. KOTIHOIDON PALVELUT	13
Yksityinen kotihoito ja muut palveluntarjoajat.....	14
Kaupungin kotihoito.....	14
Kaupungin kotihoidon maksut.....	14
Kotihoidon palveluseteli.....	14
5. OMAISHOIDON TUKI	15
6. PALVELUASUMINEN	16
Asuminen yksityisissä palvelutaloissa.....	16
Tuettu senioriasuminen elä ja asu -seniorikeskuksissa.....	18
7. TEHOSTETTU PALVELUASUMINEN	18
Ulkopaikkakuntalaisten hakeutuminen tehostettuun palveluasumiseen.....	19
Asiakasmaksut tehostetussa palveluasumisessa.....	21
Asiakasmaksut itsenäisesti tehostettuun palveluasumiseen hakeutuessa.....	21
ASUMISEN SANASTOA	22
ARVIOI ASUNTOSI ESTEETTÖMYYYTTÄ	23

1. TUKEA KOTONA ASUMISEEN

Omilla toimilla voi vaikuttaa siihen, kuinka pitkään pysyy toimintakykyisenä – ja siten siihen, kuinka pitkään pystyy asumaan omassa kodissaan. Kotona asumista edistää aktiivisena pysyminen, eli sosiaalisten suhteiden ylläpito, hyötyliikunnan harrastaminen ja haasteiden tarjoaminen aivoilleen. Espoon kaupungin palvelukeskukset, eli ikäihmisten avoimet olohuoneet, tarjoavat toimintaa kaikkiin näihin tarpeisiin. Osa palvelukeskuksista toimii elä ja asu -seniorikeskusten yhteydessä.

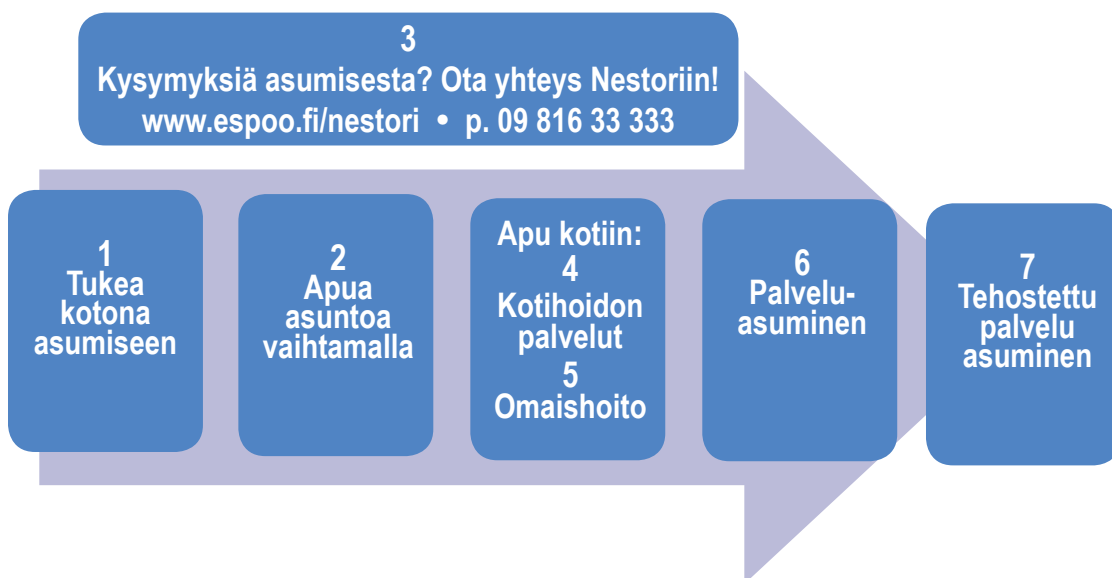


Espoon kaupungin palvelukeskukset:

Espoon keskuksen palvelukeskus	Kamreerintie 3 (Espoontorin 3. krs.)
Haukilahden palvelukeskus	Haukilahdenkatu 19
Kalajärven lähipalvelukeskus	Ruskaniitty 4
Kauklahden elä ja asu -seniorikeskus	Hansakartano 4
Leppävaaran elä ja asu -seniorikeskus	Säterinkatu 3
Soukan elä ja asu -seniorikeskus	Soukankaari 7
Tapiolan palvelukeskus	Länsituulentie 1A, 3. krs.

Myös kodin toimivilla ratkaisuilla on merkittävä vaikutus siihen, miten itsenäisesti arkipäivän askareista iäkkäänäkin selviydytään. Tässä osiossa kerrotaan asumisen ennakoinnista sekä kotona asumisen taloudellisista ja toiminnallisista tukimuodoista.

Etene asumisasioissa tässä järjestyksessä:



Apuvälineet

Erilaiset apuvälineet tukevat asumista omassa kodissa ja helpottavat myös esimerkiksi muistisairaiden henkilöiden omaisten arkea. Jo siinä vaiheessa, kun oma tai läheisen muisti huolestuttaa, voi hankkia kotiin liesivahdin tai liikkumisen turvaksi esimerkiksi paikantavan turvarannekkeen. Leikkauksesta toipuessa hyödyksi voivat olla varrelliset tarttumapihdit, joiden ansiosta ei tarvitse kurotella ylähylyille tai alas lattialle.

Espoon apuvälineyksikkö tarjoaa apuvälineitä espoolaisille, joiden toimintakyky on heikentynyt sairauden, vamman tai ikääntymisen vuoksi. Palveluun kuuluu apuvälinetarpeen arviointi, apuvälineen sovitus ja lainaus, käytön opetus ja seuranta sekä apuvälineen huolto ja korjaus. Palvelut ovat maksuttomia.

Apuvälineyksiköstä lainataan lyhyt- tai pitkäaikaislainaan tavallisimpia perusapuvälineitä esimerkiksi, kyynärsauvoja, rollaattoreita ja wc-korotuksia.

Tavallisimpia apuvälineitä voi tulla lainaamaan ilman ajanvarausta.

Apuvälineyksikkö on avoinna ma, ti ja to klo 8–16, ke klo 10–16 ja pe klo 8–14.

Käyntiosoite: Karvasmäentie 6, Espoon sairaala, 1. krs.

Yksilölliset apuvälineet, kuten aktiivipyörätuolit ja henkilönostimet lainataan laajemman arvioinnin perusteella. Kun apuvälineen lainaukseen liittyy arviointi ja sovitus, käyntiä varten tulee **varata aika etukäteen puhelimitse**. Arkisin klo 9–11, p. 09 4717 4200.

Apuvälineistä saa myös tietoa seniorineuvonta Nestorista ja kaupungin toimintaterapeuteilta (katso yhteystiedot kohdasta Asunnon muutostyöt).

Vapaaehtoinen kaveriksi asiointiin

Järjestöt ja seurakunnat välittävät vapaaehtoisia auttajia tukemaan ikäihmisiä asiointikäynneillä ja pienissä askareissa. Keikka-avun vapaaehtoisilta saa kertaluontoista apua kauppa- ja asiointikäynneille tai saattajaksi terveydenhuollon palveluihin sekä avuksi pienimuotoisiin kodintöihin, kuten lampun tai verhojen vaihtoon. Myös SPR:n Ystävätoiminnan tai seurakunnan diakoniatyön ArkiYstävä-toiminnan kautta voi tiedustella vapaaehtoista seuraksi asiointikäynnille.

Keikka-apu, tiedustelut ma–pe klo 9–11 p. 050 381 0999, keikka@ejy.fi

SPR:n vapaaehtoisvälitys, tiedustelut ma ja ke klo 11-15, to klo 13-17, p. 09 466 858,

vapaaehtoinen@spr-tapiola.org

ArkiYstävä, www.espoonseurakunnat.fi

Asunnon muutostyöt

Asunnon muutostöiden tavoitteena on ennakoida ja mahdollistaa turvallista, omatoimista elämistä kotona. Muutostöitä ovat muun muassa kynnysten poistaminen, porraskaiteiden ja rollaattori- tai pyörätuoliluiskien rakentaminen, tukikaiteiden asentaminen, kylpyammeen poistaminen ja korvaaminen suihkutilalla sekä valaistuksen parantaminen. Lähtökohtaisesti asunnon muutostöiden kustannukset maksetaan itse. Remonttikustannusten taloudellisista tuista on kerrottu kohdassa Taloudelliset etuudet asumiseen. Asunnon omistajalta tai isännöitsijältä tulee kysyä lupa ennen muutostöiden toteuttamista.

Kaupungin toimintaterapeuteilta saa apua ja neuvontaa asunnonmuutostöiden suunnitteluun ja järjestelyyn.

Toimintaterapeuttien keskitetty ajanvaraus, arkisin klo 8.30–13, p. 09 816 36 000 (takaisinsoittopalvelu).

Vanhustyön keskusliitolla on korjausneuvoja, jotka avustavat remonttitarpeiden kartoittamisessa, suunnittelussa, avustusten hakemisessa ja tarvittaessa muutostyöt suorittavan urakoitsijan etsimisessä. Korjausneuvojat neuvovat myös arkitekologian käytössä. Espoon alueella Vanhustyön keskusliiton korjausneujana toimii Nina Leino, p. 050 449 3395, s-posti: nina.leino@vtkl.fi. Neuvonta on maksutonta.

Lisätietoa esteettömyydestä: www.espoo.fi/esteetonespoo ja www.esteeton.fi

Mihin asumaan remontin ajaksi?

Tilapäismajoituksen järjestely kannattaa aloittaa hyvissä ajoin ennen remontin alkamista. Vuokrahuoneiston asukaana tulee itse järjestää remontin aikainen asuminen, ellei vuokranantajalla ole velvollisuutta tarjota sijaisasuntoa. Omistusasunnossa asuvan kannattaa varmistaa taloyhtiöltä, järjestyykö sen kautta vaihtoehto asumiselle.

Tilapäinen majoittuminen saattaa olla mahdollista myös omaisten tai ystävien luona. Vapaiden markkinoiden kautta voi löytyä lyhytaikainen vuokrasuhde, ja itsekkin voi hakea lyhytaikaista vuokra-asuntoa esimerkiksi ilmoituksella. Lisäksi tilapäistä, lyhytaikaista hoiva-asumista voi tiedustella yksityisistä hoivakodeista.

AsumisenAvusta saa räätälöidysti neuvoja paitsi asumisen ennakkoinnissa, myös asumiseen liittyvien tarpeiden arvioinnissa, remontin aikaisen asumisen järjestelyissä, asunnon vaihdossa sopivampaan ja muuttojärjestelyissä. P. 050 520 6046. www.asumisenapu.fi. Tuki- ja neuvontapalvelu on maksutonta.

Lyhytaikaista asumista kalustetuissa asunnoissa tarjoavat esimerkiksi:

Merikartanon palvelutalo (Kivenlahti) ja palvelukeskus Puistokartano (Espoonlahti), p. 050 366 2542, ulla-mari.helenius@elpy.fi. www.elpy.fi

Senioritalo Hopeakallio (Karakallio), p. 050 300 5133 tai (09) 25 100 300, www.eeks.fi

Palvelutalo Kotikoivu (Mäkkylä), p. 040 755 1900, www.uvky.fi/ota-yhteytta/

Huoneistohotellimajoitusta tarjoavat esimerkiksi:

Forenom (mm. Leppävaarassa), www.forenom.com/fi/majoittujille/

Hotelli Lepolampi (Nuuksio), myynti@lepolampi.fi tai p. 010 324 4840, www.lepolampi.fi

Tietoja hotelli- ja huoneistohotellimajoituksesta:

Espoo Marketing Oy, p. 043 824 6866, visit@espoo.fi, www.visitespoo.fi

Katso myös kohta: Muita vuokra-asuntoja Espoossa.



Taloudelliset etuudet asumiseen

Jos oma, nykyinen koti ei ole esteetön, voi sen muutostöihin hakea tukea. Ikäihmisille, sotaveteraaneille ja vammaisille henkilöille on tarjolla myös muita tukimuotoja kotona asumiseen.

Esteettömyys- ja korjausavustukset (ARA)

Valtakunnalliselta Asumisen rahoitus- ja kehittämiskeskus ARA:ta voi hakea avustusta iäkkään tai vammaisen henkilön asunnon korjauksiin ja esteettömyyden parantamiseen. Avustuksia myönnetään myös taloyhtiöille hissien rakentamiseen ja esteettömyyden parantamiseen. Avustusten tarkoitus on parantaa mahdollisuuksia kotona asumiseen.

Korjausavustusta voidaan myöntää vain, jos hakijalla ei ole oikeutta saada muuta julkista tukea. Tällainen tuki voi esimerkiksi olla vammaispalvelulain tai sosiaalihuoltolain nojalla myönnettävä tuki asunnon korjaustoimenpiteisiin. ARA:n korjausavustuksen saaminen edellyttää, että ympärivuotisesti asuinkäytössä olevassa asunnossa asutaan pysyvästi ja ruokakunnasta ainakin yksi henkilö on vähintään 65-vuotias tai vammaisen. Ruokakunnan tulot eivät varat saa ylittää asetettuja rajoja. Veteraaneille ja veteraanien leskille on korotetut tulorajat.

Päätös avustuksen myöntämisestä on lähtökohtaisesti saatava ennen töiden aloittamista. Avustusten hakemisessa ja korjaus- ja muutostarpeiden arvioinnissa auttaa Vanhustyön keskusliiton korjausneuvojat (ks. kohta Asunnon muutostyöt).

Vuonna 2019 korjausavustuksen määrä on enintään 50 prosenttia hyväksytyistä materiaali- ja työ- kustannuksista. Avustus voi poikkeustapauksissa olla enintään 70 %, jos kyse on rintamaveteraanista tai veteraanin leskestä, tai jos vanhus tai vammaisen muutoin joutuisi välittömästi muuttamaan pysyvästi pois asunnosta liikkumisesteiden vuoksi tai siksi, ettei asunnossa voida antaa hänen tarvitsemiaan sosiaali- ja terveydenhuollon palveluja.

ARA myöntää lisäksi avustuksia hissien rakentamiseen kerrostaloon, hissien korjaukseen liikuntaesteiden poistamiseksi sekä korjauksiin, joilla tehdään mahdolliseksi liikuntaesteisen pääsy asuinrakennukseen, siinä oleviin asuntoihin tai muihin tiloihin. Esteettömyyttä parantavia toimenpiteitä voivat olla esim. ulko-ovien leventäminen, kulkuluiskien, kaiteiden tai porrashissien rakentaminen. Vuonna 2019 ARA:n myöntämän esteettömyys- ja hissiavustuksen määrä on enintään 45 %.

Lisätietoja: Asumisen rahoitus- ja kehittämiskeskus www.ara.fi

Kotitalousvähennys verotuksessa

Kotitalousvähennystä voi saada kotitaloustyöstä, jota teetetään kotona tai vapaa-ajan asunnossa. Tällaista työtä ovat esimerkiksi siivous- ja kotitaloustyö, hoiva- tai hoitotyö, tietotekniikkalaitteiden asennus sekä asunnon kunnossapito- ja perusparannustyö. Palvelua tarjoavan yrityksen on kuuluttava ennakkoperintärekisteriin. Vuonna 2019 arvonlisäverollisesta työn osuudesta voi vähentää 50 % verotuksessa. Palveluja varten voi myös palkata suoraan työntekijän, jolle maksetusta palkasta ja työnantajan sivukulusta voi vähentää 20 % verotuksessa.

Ennakkoperintärekisteriin merkitsemisen voi tarkistaa verkossa yritys- ja yhteisötietojärjestelmän julkisesta yrityshausta osoitteessa www.ytj.fi. Palvelu on maksuton. Puhelimitse voi tiedustella Verohallinnon palvelunumerosta 029 497 006 (puhelun hinta pvm/mpm). Kotitalousvähennystä ei voi saada kaupungin laitoksissa, kaupungin ostopalveluilla hankituissa asumispalveluyksiköissä eikä palveluseteliä käytettäessä.

Arvonlisäverottomat palvelut

Kotipalvelut ja niiden tukipalvelut voivat olla arvonlisäverottomia, jos palveluita myydään henkilöille, joiden toimintakyky on alentunut esimerkiksi iän tai sairauden takia. Yksityiset palveluntuottajat voivat myydä näitä palveluja arvonlisäverottomasti vain, jos toiminta on sosiaaliviranomaisten valvomaa.

Palveluntuottajat, joilla on oikeus tarjota ALV:ittomia palveluita, voi tarkistaa internetistä Elias-nettitoimilta, josta voi hakea palveluja kunnan tai postinumeron mukaan: www.elias.fi.

Lisätietoja Verohallinnosta ja internetistä www.vero.fi

Pääkaupunkiseudun verotoimiston käyntiosoite: Aleksanterinkatu 9, 4. krs (Kluuvin kauppakeskus), 00100 Helsinki, auki ma–pe klo 9–16.15. Pankkitunnukset tulee ottaa asioidessa mukaan. Valtakunnallinen puhelinvaihe, p. 029 512 000.

Kuljetuspalvelut

Kuljetuspalvelutuki on tarkoitettu espoolaisille, joilla on toimintakyvyn rajoitteiden, vamman tai sairauden vuoksi suuria vaikeuksia liikkumisessa.

Kuljetuspalvelua voidaan myöntää sosiaalihuoltolain tai vammaispalvelulain perusteella. Sosiaalihuoltolain mukaisen kuljetuspalvelun tavoitteena on edistää ja ylläpitää ikäihmisen kotona selviytymistä. Kuljetuspalvelua voidaan myöntää myös ympärivuorokautisessa pitkäaikaishoidossa oleville asukkaille. Palvelua myönnettäessä otetaan kokonaisvaltaisesti huomioon hakijan terveydellinen, sosiaalinen ja taloudellinen tilanne.

Vammaispalvelulain mukainen kuljetuspalvelu on tarkoitettu vaikeavammaisille henkilöille iästä ja tuloista riippumatta.

Hakemukseen kuljetuspalvelusta tarvitaan liitteeksi lääkärinlausunto, jossa on yksityiskohtainen kuvaus hakijan liikkumis- ja toimintakyvystä.

Lisätietoja: Kuljetuspalveluhakemuksen voi tehdä sähköisesti osoitteessa: espoo.fi ->

Asioi verkossa -> Sosiaali- ja

terveyspalvelut -> Kuljetuspalvelutukihakemus



Kansaneläkelaitoksen (Kela) asumistuki ja eläkettä saavan hoitotuki

Kela tukee sairaan tai vammaisen eläkkeensaajan asumista ja hoitoa sekä korvaa sairaudesta tai vammaisuudesta aiheutuvia erityiskustannuksia eläkkeensaajan hoitotuella.

Lisätietoja saa Kelan konttoreista ja verkosta www.kela.fi

Asumistuki p. 020 692 201

Eläkeasiat p. 020 692 202

Vammaistuet p. 020 692 211

Espoossa sijaitsevat Kelan palvelupisteet

Espoon keskus	Kamreerintie 8	vain ajanvarauksella
Leppävaara	Leppävaarankatu 10	ma–to 9–16, pe 10–16
Matinkylä-Olari	Suomenlahdentie 1, Iso Omena, palvelutori	ma–to 9–16, pe 10–16

Kelan lomakkeita on saatavilla myös kaupungin asiointipisteistä (ent. yhteispalvelupisteet), joihin voi jättää hakemuksia sekä saada yleistä opastusta etuuksista ja Kelan verkkopalvelujen käytöstä.

Espoon asiointipisteet

Espoon keskus Kamreerintie 3 (Espoon torin kauppakeskus, 2. kerros)

Espoonlahti Ulappakatu 2 (Kauppakeskus Pikkulaiva)

Kalajärvi Ruskaniitty 4 (Ruskatalo)

Leppävaara Leppävaarankatu 9 (Sellon kirjasto)

Matinkylä Suomenlahdentie 9 (Iso Omena, palvelutori, 3. kerros)

Tapiola Kulttuuriauxio 2 (Kulttuurikeskus)

Asiointipisteiden yhteinen puhelinnumero, 09 816 57070

Vaikeavammaisten henkilöiden asuminen

Vaikeavammaisen henkilön tai hänen edustajansa kannattaa ennen muutostöitä selvittää vammaispalvelun sosiaalityöntekijältä, onko hän oikeutettu asunnonmuutostöistä aiheutuvien kustannusten korvauksiin. Vakuutusjärjestelmän korvausmahdollisuudet on selvitettävä ensin, mikäli vammautuminen on aiheutunut tapaturmasta.

Lisätietoja: Vammaispalveluiden neuvontapuhelin 09 816 45 285, ma–pe klo 9–11 ja 12–14.

Sähköposti: vammaispalvelut@espoo.fi

Käyntiosoite: Kamreerintie 2 A, 4. krs (Espoon keskus), 02770 Espoo.

Tapaamisaika on varattava etukäteen.

Ikäihmisille suunnattu sosiaalityö ja toimeentulotuen palvelut

Seniorineuvonta Nestori neuvoo tilanteissa, joissa ikäihmisen kyky huolehtia omista talousasioistaan ja sosiaalisista suhteistaan on heikentynyt fyysisten tai psyykkisten sairauksien vuoksi. Neuvontaa annetaan esimerkiksi toimeentulotuen hakemisessa ja asumiseen liittyvissä ongelmatilanteissa. Perustoimeentulotukea haetaan aina Kelasta. Osa yli 65-vuotiaiden espoolaisten sosiaalityöstä hoidetaan Nestorin sosiaalityöntekijöiden toimesta. Nestorin sosiaalityöntekijät ohjaavat asiakkaat tarvittaessa Espoon kaupungin aikuissosiaalityön palveluiden piiriin.



2. APUA ASUNTOA VAIHTAMALLA

Esteetön asunto ja asuinympäristö tukevat oma-toimista asumista, vaikka toimintakyky heikkenisi-kin. Kun seniori suunnittelee muuttoa, kannattaa asunnon valinnassa kiinnittää huomiota sijaintiin ja siihen, ettei liikkumista haittaavia esteitä ole. Omatoimista asumista tukevat esimerkiksi hissi kerrostalossa, riittävän tilavat wc- ja pesutilat, lähellä sijaitsevat palvelut, hyvät liikenneyhteydet sekä se, ettei asunnossa ole portaita.



Espoon kaupungin vuokra-asunnot

Espoon kaupungilla on eri puolilla Espoota yli 15 000 vuokra-asuntoa. Tällä hetkellä uusia asuntoja rakennetaan noin 300 vuodessa (tilanne vuonna 2019).

Kaupungin vuokra-asuntoihin hakeutuminen

Espoon Asunnot Oy:n vuokra-asuntohaussa asukkaiden valinta perustuu sosiaaliseen tarkoituksenmukaisuuteen ja taloudelliseen tarpeeseen, joita arvioidaan hakijaruokakunnan asunnon tarpeen, varallisuuden ja tulojen perusteella. Asukasvalinnassa etusijalla ovat asunnottomat ja muut kiireellisimmässä asunnon tarpeessa olevat, vähävaraisimmat ja pienituloisimmat hakijat.

Vuokra-asuntoja haetaan ensisijaisesti internetin kautta. Myös kirjastojen ja asiointipisteiden asiakastietokoneilla voi täyttää hakemuksen. Mikäli hakijalla ei ole mahdollisuutta täyttää lomaketta internetissä, paperisen lomakkeen voi pyytää Espoon Asunnot Oy:n asiakaspalvelusta. Hakemus on voimassa kuusi kuukautta jättöpäivästä lukien, ja hakijan tulee itse huolehtia haun voimassaolosta. Etenkin yksiöt ovat kysytyjä, ja asuntoa voi joutua odottamaan pitkäänkin.

Espoon kaupungin invamitoitetuissa asunnoissa on huomioitu pyörätuolilla liikkuvan tarpeet. Hakijan on ennen invamitoitetun asunnon hakemista oltava yhteydessä kaupungin vammaispalveluihin (ks. yhteystiedot kohdasta Vaikeavammaisten henkilöiden asuminen).

Lisätietoja: Espoon Asunnot Oy, Upseerinkatu 3 B, 02600 Espoo, avoinna tiistaisin klo 13–15 ja torstaisin klo 9–12, p. 09 3544 5000, asiakaspalvelu@espoonasunnot.fi, www.espoonasunnot.fi.

Senioritalot

Senioritalot on suunniteltu ikääntyneiden tarpeita ajatellen esteettömiksi. Joissakin senioritaloissa on asukkaille alaikäraja esimerkiksi 55 vuotta. Senioritalossa ei yleensä ole palveluja tai henkilökuntaa paikalla. Senioritaloon voi saada palvelutarpeen arvioinnin perusteella kaupungin kotihoidon palveluja tai ostaa palvelua yksityisiltä palveluntuottajilta (katso kohta Kotihoidon palvelut).

Senioriasunnot ovat vuokra-, omistus- tai asumisoikeusasuntoja. Asumisoikeusasunnon hakemiseen tarvitaan asumisoikeusjärjestysnumero, jota haetaan ensisijaisesti internetin kautta. Järjestysnumerohakemuksen voi myös jättää johonkin hakualueen kunnista (Espoo, Vantaa, Helsinki).

Puhelinneuvontaa asumisoikeusasunnon hakijalle: Espoon kaupungin asuntopalvelut ma–ti klo 9–11 sekä ke–to klo 13–15, p. 040 657 6641.

Senioriasuntoja voi sijaita myös tavallisten kerrostalojen ensimmäisessä kerroksessa tai kerrostaloissa, joissa on hissi. Senioritalo on yleistynyt käsite, mutta tarkempia kriteerejä asunnoille ja niiden lähiympäristölle Suomessa ei ole vielä luotu. Tämän vuoksi senioriasuntojen varustelutaso ja sijainti, esimerkiksi palvelujen läheisyys, vaihtelevat.

Seuraavaan listaan on koottu esimerkkejä Espoossa sijaitsevista senioritaloista (vuonna 2019). Päivitettyjä tietoja voi kysyä seniorineuvonta Nestorista. Rakennuttajilta voi tiedustella mahdollisista, tulevista, senioreille sopivista asuintaloista.

Senioritaloja Espoossa

Senioritaloja Espoossa	Vuokra/omistus	Omistajan/vuokraajan yhteystietoja	Muuta
As Oy Espoon Omenakoto Piispansilta 15–19 Matinkylä	vuokra ja omistus	Asuntosäätiöllä on muutamia vuokra-asuntoja p. 020 161 2469 tai p. 020 161 2478 www.asuntosaatio.fi	Sijainti kauppakeskuksen yhteydessä, Mereo Matinkylää vastapäätä. Asunnot muillekin kuin senioreille.
As Oy Espoon Kaupinkallion senioritalo Kaupinkalliontie 5, Tapiola	vuokra ja omistus	SATO-asiakaspalvelu p. 020 334 443 asiakaspalvelu@sato.fi www.sato.fi	Mahdollisuus tehdä Hoiva Oy:n kanssa sopimus.
As Oy Espoon Kotimäki Vahtirinne 20, Mäkkylä	omistus	Palvelukeskus Kotikallion ilmoitustaululla on mahdollista ilmoittaa ostetaan/myydään	Talosta yhteys sisäkautta palvelukeskus Kotikallioon.
Lumo Ruusutorpantie 1 Leppävaara	vuokra	asiakaspalvelu@lumo.fi lumo.fi/vuokraasunnot/seniorikodit/	Asunnot ensisijaisesti yli 55-vuotiaille.
As Oy Espoon Kiulukka Rummunlyöjänkatu 7 Leppävaara	omistus	vapailta markkinoilta	Sijainti kauppakeskuksen lähellä. Asunnot muillekin kuin senioreille.
SATO Neulaspolku 2, Tapiola	vuokra ja omistus	SATO-asiakaspalvelu p. 020 334 443 asiakaspalvelu@sato.fi www.sato.fi	Ainakin yhden asukkaan tulee olla 55 v täyttänyt tai toimintakyvyltään heikentynyt.
As Oy Espoon Konkari Niittytaival 3, Niittykumpu	omistus	vapailta markkinoilta	Tulevat asukkaat olivat mukana talon suunnittelussa.
Niittymaanaukea 8 Tapiola	omistus	vapailta markkinoilta	Asunnot muillekin kuin senioreille.
As Oy Päivänkehrä Merikansantie 2 Espoonlahti	omistus		Mahdollisuus ostaa palveluja viereisestä Puistokartanon palvelukeskuksesta.
Espoon eläkekotisäätiö Senioritalo Hopeakallio Karakalliontie 12 b, Karakallio	vuokra	p. 050 300 5133 www.eeks.fi	Asumisen peruspalvelut voi saada tilaamalla. Myös invaarusteltuja asuntoja.

Senioritaloja Espoossa	Vuokra/ omistus	Omistajan/vuokraajan yhteystietoja	Muuta
OP-Eläkekassa Kultainen Hauki Ahvenkuja 2, Haukilahti	vuokra	Newsec Asuntopalvelu p. 010 389 6000 www.newsec.fi	Yli 55-vuotiaille. Yhteisiä tiloja, muun muassa pieni kuntosali.
SATO Seniorikoti Soukankuja 4 Soukka	vuokra	p. 020 334 443 www.sato.fi	Ikäraja 55 v. Uima-allas ja kuntoiluhuone käytettävissä. Ryhmätoimintaa ja terveydenhoitajan vastaanotto 1 krt/kk.
Asunto Oy Espoon Valapuisto Valakuja 2, Espoon keskus	omistus	vapailta markkinoilta	
S-asunnot Oy Valakuja 4 Espoon keskus	asumis- oikeus- asunnot	p. 010 837 5300 www.setlementti.fi/s-asunnot	Senioriasumisoikeusasuntoa voi hakea 55 v täyttänyt henkilö.
TA-asunnot Lotankatu 2, Painiitty	asumis- oikeus- asunnot	p. 045 7734 3777 www.ta.fi	Yhteisiä harraste- ja oleskelutiloja. Asuntoja myös muille kuin senioreille.
Folkhälsanhuset i Esbo Tuulikuja 6, Tapiola	vuokra ja omistus	p. 044 788 3779 www.folkhalsan.fi/	Yli 55-vuotiaille, ruotsinkieliset palvelut. Talosta voi ostaa siivous-, ruoka- ja turvapalveluita.
As Oy Säterinkatu 14 Leppävaara	vuokra	Asuntoja vuokraa Newsec Asuntopalvelu p. 010 389 6000 www.newsec.fi	Yli 55-vuotiaille. Yhteinen kuntosali. Palveluja voi ostaa samassa kiinteistössä toimivasta Mainiokoti Kristiinasta.
As Oy Omenatarhan Palvelutalo Piispansilta 16 A Matinkylä	omistus ja vuokra	Eteisen ilmoitustaululla osto- ja myynti-ilmoituksia.	Yhteisiä tiloja ja toimintaa, samassa talossa palvelutalo-vuokra-asuntoja. Palveluja voi ostaa saman kiinteistön palvelutalon kotipalvelusta ja ravintolasta.

Muita vuokra-asuntoja Espoossa

Muun muassa seuraavat tahot tarjoavat vuokra-asuntoja:

Avara, www.avara.fi/vuokra-asunnot

Asuntosäätiö, p. 020 161 2400,

www.asuntosaatio.fi/vuokra-asunnot/

Colliers asunnot, www.colliersasunnot.com

Kotimaailma, info@kotimaailma.com,

p. 050 377 6705, www.kotimaailma.fi

Lumo vuokra-asunnot, www.lumo.fi/verkkokauppa

Newsec, p. 010 389 6049, asunnot@newsec.fi,

www.newsec.fi/vuokralaisille/asuntovuokralaisille/

SATO, p. 020 334 443, asiakaspalvelu@sato.fi, www.sato.fi

TA-yhtiöt, p. 045 7734 3777, ta.fi/vuokra-asunnot ja

ta.fi/asumismuodot/senioriasunnot

Talorengas, p. 040 558 9626, www.talorengas.fi



3. SENIORINEUVONTA JA PALVELUOHJAUS NESTORI

Nestorista saat tietoa Espoon senioripalveluista. Nestorin palvelut on tarkoitettu kaikille neuvontaa ja ohjausta tarvitseville espoolaisille senioreille ja heidän omaisilleen tai läheisilleen.

Nestori neuvoo esimerkiksi terveyden ja hyvinvoinnin edistämiseksi, toimintakyvyn ylläpitämisessä ja kotona selviytymisessä. Saat myös yksilöllistä neuvontaa ja ohjausta kotiin tuotavista palveluista ja muista asumista tukevista palveluista. Tavoitteenamme on tukea ikäihmisten omatoimista elämää, kannustaa omien voimavarojen käyttöön ja auttaa löytämään omia tarpeita vastaavat palvelut.

Voit ottaa meihin yhteyttä lomakkeen kautta osoitteessa espoo.fi/nestori. Nestorin puhelinpalvelu p. 09 816 33 333 vastaa arkisin klo 9–15 tai voit myös lähettää sähköpostia osoitteeseen nestori@espoo.fi. Nestori on sinua varten!

Palvelutarpeen arviointi

Kun epäilet oman tai läheisesi selviytymistä kotona, voit pyytää Nestorilta palvelutarpeen arviointia. Palvelutarpeen arviointia voi pyytää myös muu tilanteen tunteva henkilö. Asiakkaan suostumuksella hänen kotiinsa tehdään tarvittaessa ensiarviointikäynti. Mikäli palveluntarvetta ilmenee, asiakas ohjataan hänen tarvitsemiensa palveluiden piiriin.

4. KOTIHOIDON PALVELUT

Kotihoidon palvelujen tavoitteena on mahdollistaa arjessa selviytyminen omassa kodissa huolimatta toimintakyvyn heikkenemisestä. Kotihoito avustaa ja tukee jokapäiväiseen elämään kuuluvien tehtävien suorittamista, kun omat voimavarat eivät riitä. Kotihoito voi sisältää esimerkiksi apua pukeutumiseen, hygienian hoitoon ja asiointiin. Lisäksi se voi sisältää kotisairaanhoidtoa, kuten avustamista lääkehoidossa.



Palveluille voi olla tarvetta lyhyt- tai pitkäaikaisesti, tarvittaessa myös ympärivuorokautisesti. Kotihoidon palveluja voi hankkia yksityisiltä kotihoidon palveluntarjoajilta, muilta palveluntuottajilta tai ottamalla yhteyttä seniorineuvonta Nestoriin lisätietojen saamiseksi.

Yksityinen kotihoito ja muut palveluntarjoajat

Yksityisestä kotihoidosta voi hankkia itselleen sopivia kotihoidon palveluja. Muilta palveluntuottajilta voi hankkia lisäksi tarpeen mukaan esimerkiksi kauppa-apua, siivousapua, aterioiden kotiinkuljettusta ja/tai pihatöitä. Huomioi kotitalousvähennys ja arvonlisäverottomat palvelut (ks. kohta Tukea kotona asumiseen)

Myös erilaiset säätiöt ja järjestöt tarjoavat kotona asumista tukevia palveluja.

Lisätietoja näistä vaihtoehtoista voi tiedustella suoraan palveluntuottajilta sekä Nestorista. Lisätietoa löytyy myös internetistä Elias-nettitorilta, josta voi hakea palveluja kunnan tai postinumeron mukaan www.elias.fi.

Kaupungin kotihoito

Kaupungin kotihoidon palvelun saaminen perustuu kattavaan toimintakyvyn ja avun tarpeen arviointiin. Siinä kiinnitetään huomiota asiakkaan fyysiseen arjen toimintakykyyn, psykososiaaliseen hyvinvointiin ja asuinympäristön toimintakyvylle asettamiin esteisiin. Kaupungin palvelun saaminen perustuu asiakkuuskriteereihin. Jos asiakkuuskriteerit eivät täyty, asiakas ohjataan hyödyntämään yksityisten palveluntarjoajien palveluita.

Palvelutarpeen arviointikäynnillä sovitaan niistä toimista, joista asiakas ja hänen läheisensä huolehtivat sekä niistä toimista, joissa kotihoito avustaa. Samalla selvitetään, kuinka usein palveluille on tarvetta.

Kaupungin kotihoidon käyntien lisäksi voidaan myöntää tukipalveluja. Näitä ovat esimerkiksi turvapalvelut (esim. paikantava turvaranneke ja turvapuhelin), ateriapalvelu ja kuntouttava päivätoiminta. Osa kotihoidon käynneistä, esimerkiksi lääkkeiden oton valvominen, voidaan sopia toteutettavaksi etäkotihoitona asiakkaalle asennettavan tablettitietokoneen avulla.

Lisätietoja: Kotihoidon asiakkuuskriteerit löytyvät: www.espoo.fi/kotihoito

Kaupungin kotihoidon maksut

Tilapäisestä kotihoidosta asiakas maksaa käyntimaksun ja säännöllisestä kotihoidosta kuukausimaksun. Kuukausimaksuun vaikuttavat asiakkaan bruttotulot, perheenjäsenten lukumäärä sekä kotihoidon palvelujen tuntimäärä. Kotihoidon tukipalveluista asiakas maksaa palvelun hinnan.

Lisätietoja kotihoidon asiakasmaksuista saa: www.espoo.fi/asiakasmaksut

Kotihoidon palveluseteli

Palveluseteli on vaihtoehto asiakkaalle myönnettyjen kotihoidon palvelujen järjestämiseksi. Palveluseteliä voidaan käyttää osana niiden palvelujen maksamiseen, jotka määritellään kotihoidon asiakkaan hoito- ja palvelusuunnitelmassa. Tilapäisen kotihoidon palveluseteli on kiinteähintainen, vuonna 2019 se on 27 euroa/tunti. Säännöllisen kotihoidon palvelusetelin arvo määräytyy kotitalouden koon ja bruttotulojen mukaan. Palveluja voidaan hankkia vain kunnan hyväksymiltä palveluntuottajilta, jotka löytyvät sivustolta: www.parastapalvelua.fi.



5. OMAISHOIDON TUKEA

Omaishoito tarkoittaa, että omainen tai muu hoidettavalle läheinen henkilö hoitaa kotona vanhusta, vammaista tai pitkäaikaissairasta. Tätä varten voi saada kaupungilta omaishoidon tukea eli hoitopalkkion ja omaishoitoa tukevia palveluja. Hoitopalkkion suuruus määräytyy hoidon vaativuuden perusteella. Omaishoidon tuen tavoitteena on mahdollistaa yksilöllinen hoito ja kotona asuminen.

Omaishoidon tukea haetaan yli 50-vuotiaille omaishoidettaville seniorineuvonta Nestorista ja alle 50-vuotiaille vammaispalveluista kirjallisesti hakulomakkeella. 1.1.2020 alkaen alle 65-vuotiaille haetaan omaishoidon tukea vammaispalveluista. Hoidon ja avun tarve sekä muiden välttämättömien palvelujen tarve ja määrä arvioidaan aina kotikäynnillä.

Lyhytaikaista ympärivuorokautista hoitoa on mahdollista saada omaishoidon lakisääteisten vapaiden järjestämiseen sekä kotona asumista tukevana palveluna. Asiakas tai hänen omaisensa/läheisensä sopii lyhytaikaisen, ympärivuorokautisen hoivan jaksot etukäteen Nestorin palveluohjaajan kanssa.

Lisätietoja:

Yli 50-vuotiaat asiakkaat: Seniorineuvonta Nestori, ma–pe klo 9–15, p. 09 816 33 333 ja nestori@espoo.fi, www.espoo.fi/nestori

Alle 50-vuotiaat asiakkaat (1.1.2020 alkaen alle 65-vuotiaat):
Espoon vammaispalvelut, Kamreerintie 2 A (Espoon keskus), 02770 Espoo.
Puhelinneuvonta ma–pe klo 9–11 ja 12–14, p. 09 8164 5285, vammaispalvelut@espoo.fi.



6. PALVELUASUMINEN

Palveluasumista kannattaa harkita silloin, kun iäkäs henkilö ei enää tule toimeen omassa kodissaan runsaidenkaan kotona asumista tukevien palvelujen turvin. Palveluasumisessa asunnosta maksetaan vuokrasopimuksen mukaista vuokraa ja palveluista peritään erillinen maksu. Käytössä on yhteisiä tiloja ja yhteistä toimintaa asukkaille. Palveluasumista tarjoavat kaupunki, järjestöt ja yksityiset yritykset. Palveluasuminen voi myös olla tehostettua (ks. kohta 7), eli ympärivuorokautista hoivaa sisältävää.

Asuminen yksityisissä palvelutaloissa

Kun omassa kodissa ei enää pärjää, yksi vaihtoehto on hakeutua itsemaksavana yksityiseen palveluasumiseen. Espoossa toimiviin yksityisiin palvelutaloihin voi hakeutua ottamalla yhteyttä kyseiseen palvelutaloon. Useimmat talot on rahoitettu valtion tuella, ja asukasvalintaperusteina ovat hakijan palveluasumisen tarve, esimerkiksi sairaus tai vamma, alentunut fyysinen toimintakyky tai turvallisuuteen liittyvät tekijät sekä sosiaalinen tarkoituksenmukaisuus. Lisäksi valinnassa vaikuttavat varallisuus ja tulot, vaikka tarkkoja tulo rajoja ei enää ole.

Palvelutaloasunnon hakijalta vaaditaan yleensä asuntohakemus, lääkärinlausunto sekä tulo- ja varallisuusselvitys. Lääkärinlausunnossa tulee todeta hakijan toimintakyky ja palveluasumisen tarve. Joissain yksityisissä palvelutaloissa kotihoidon palvelut tulee ottaa talon sisältä. Tämä on hyvä huomioida jo muuttovaiheessa, vaikka palveluja ei vielä tarvitsisikaan.

Kun henkilö hakeutuu yksityiseen palvelutaloon, hän vastaa palveluasumisen, hoidon ja hoivan kustannuksista itse.

Etukäteen kannattaa selvittää esimerkiksi yöhoitojärjestelmä, lääkäripalvelut, hintojen muodostuminen ja hintaan sisältyvät palvelut.

Kustannukset koostuvat yleensä asumiskuluista sekä palvelumaksuista. Vuokraosuuteen voi hakea asumistukea Kelasta, ja osa palvelumaksuista voidaan huomioida kotitalousvähennyksenä verotuksessa. Hoitoon, hoivaan ja niihin liittyviin erityiskuluihin voi saada Kelasta eläkettä saavan hoitotukea.

Yksityisen palvelutalon asukas voi pyytää Nestorilta palvelutarpeenarvion sekä ohjausta ja neuvontaa palvelujen saamiseksi. Tämä voi olla tarpeen esimerkiksi silloin, kun asukkaan toimintakyky heikkenee ja palveluntarve kasvaa.



Espoossa sijaitsevia yksityisiä palvelutaloja, joihin voi hakeutua itsemaksavana.

Palvelutalo Asukkailta edellytetään palvelun tarvetta.	Vuokra/ omistus	Lisätiedot	Muuta
Esperi Kiltakallio (syksyllä 2019) www.esperi.fi	vuokra	Kiltakallionrinne 1 p. 0400 818 889	Muutamia palveluasuntoja. Talossa myös tehostettua palveluasumista.
Folkhälsanhuset i Esbo Tapiola www.folkhalsan.fi	vuokra ja omistus	Tuulikuja 6 p. 044 788 3779 ja 09 315 5325	Yli 55-vuotiaille. Ruotsinkielinen henkilökunta.
Palvelukeskus Puistokartano* Espoonlahti, www.elpy.fi	vuokra	Merikansantie 2 C p. 050 366 2542	ARA-rajat
Palvelutalo Merikartano Kivenlahti, www.elpy.fi	vuokra	Tyrskyvuori 6 p. 050 366 2542	ARA-rajat
Palvelutalo Hopeakotka Karakallio, www.eeks.fi	vuokra	Kotkapolku 2 p. 09 2515 6500	ARA-rajat. Ensisijaisesti espoolaisille.
Palvelutalo Hopeakuu Olari www.eeks.fi	vuokra	Friisinkalliontie 10 ja 10 E p. 09 867 991	ARA-rajat. Ensisijaisesti espoolaisille. Vuonna 2014 valmistuneen lisäsiiven asunnot ovat vapaarahoitteisia.
Palvelutalo Kotikoivu Mäkkylä, www.uvky.fi	vuokra	Kenttämiehentie 3 p. 09 6824 4706	ARA-rajat
Mereo Matinkylä* (Palvelutalo Omenatarha), www.mereo.fi	vuokra	Piispansilta 16 A p. 050 435 8054	ARA-rajat
Tunabergs servicehus Finno/Suomenoja	vuokra	Etuniemenniitty 4 p. 050 520 2700	Ruotsinkielinen henkilökunta
Villa Joutsen Espoonlahti www.hoivamehilainen.fi	vuokra	Kipparinkatu 2 p. 040 673 8168	Muutamia palveluasuntoja

ARA-rajat tarkoittaa tulo- ja varallisuusrajoja.

* Samassa tai viereisessä talossa on senioriomistusasuntoja, joiden asukkaat voivat ostaa palvelutalon palveluja.



Tuettu senioriasuminen elä ja asu -seniorikeskuksissa

Espoon kaupungin elä ja asu -seniorikeskuksiin ohjataan palvelutarpeen arvioinnin kautta asiakkaita, jotka eivät selviydy omassa asunnossaan kotihoidon runsaidenkaan palvelujen turvin ja jotka tarvitsevat päivittäistä hoitoa, seurantaa sekä tukea asumisessaan.

Espoon kaupungilla on tällä hetkellä kolme elä ja asu -seniorikeskusta. Leppävaaran ja Soukan elä ja asu -seniorikeskuksissa tarjotaan tuettua senioriasumista, jossa vuokra-asuntoon saa kaupungin kotihoidon palveluita. Näitä asuntoja on yhteensä 92. Asukas maksaa asunnon vuokran sekä tarvittavista kotihoidon palveluista kotihoidon maksuperiaatteiden mukaan.

Asukkaalla on käytössään oma yksiö tai kaksio, jonka voi kalustaa omilla huonekaluilla. Henkilökuntaa on paikalla noin klo 7–22. Yöaikaan on käytössä yleensä turvapuhelin. Lisäksi on tarvittaessa mahdollista saada kotihoidon yöpartiökäynti. Kauklahden ja Leppävaaran elä ja asu -seniorikeskuksissa on myös mahdollisuus tehostettuun palveluasumiseen, jolloin hoivaa on tarjolla ympärivuorokautisesti (ks. Tehostettu palveluasuminen).

Espoon kaupungin elä ja asu -seniorikeskukset

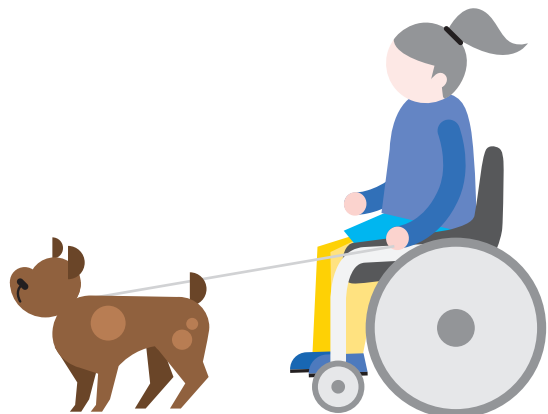
Kauklahden elä ja asu -seniorikeskus	Hansakartano 4	Tehostettua palveluasumista
Leppävaaran elä ja asu -seniorikeskus	Säterinkatu 3	Tuettua senioriasumista Tehostettua palveluasumista
Soukan elä ja asu -seniorikeskus	Soukankaari 7	Tuettua senioriasumista

7. TEHOSTETTU PALVELUASUMINEN

Tehostettu palveluasuminen on tarkoitettu ikäihmisille, jotka tarvitsevat paljon hoivaa ja huolenpitoa. Tehostetun palveluasumisen yksiköissä terveydenhuollon ammattikoulutuksen saanutta henkilökuntaa on paikalla ympärivuorokautisesti. Espoon kaupunki järjestää tehostettua palveluasumista useissa yksityisen palveluntuottajan hoivakodeissa sekä omilla yksiköissään. Kaikissa yksiköissä palvelun sisältö perustuu kaupungin määrittelemään palvelukonseptiin sekä asiakkaalle laadittuun yksilölliseen hoito- ja palvelusuunnitelmaan.

Tehostettuun palveluasumiseen muuttaminen edellyttää seniorineuvonta Nestorin tekemää palvelutarpeen arviota tehostetun palveluasumisen tarpeesta. Asukas asuu tehostetussa palveluasumisessa pääsääntöisesti elämänsä loppuun asti. Mikäli asiakkaan toimintakyky palautuu, voidaan hänelle tehdä uusi palvelutarpeen arviointi ja etsiä hänelle paremmin sopiva asumismuoto.

Espoon kaupunki ostaa tehostettua palveluasumista yksityisistä hoivakodeista, joita on runsaasti ympäri kaupunkia. Lisäksi Espoon kaupunki tarjoaa tehostettua palveluasumista Kauklahden ja Leppävaaran elä ja asu -seniorikeskuksissa, Espoonlahden hoivakodissa sekä Taavin ja Viherlaakson muistipalvelukeskuksissa.



Taavin ja Viherlaakson muistipalvelukeskukset on tarkoitettu pitkälle edennyttä muistisairautta sairastavien henkilöiden asumiseen. Muistipalvelukeskusten tehostettuun palveluasumiseen ohjataan henkilöitä, joiden hoiva vaatii erityistä osaamista.

Ulkopaikkakuntalaisten hakeutuminen tehostettuun palveluasumiseen

Ympäri vuorokautista hoivaa tarvitsevat voivat valita kotikuntalain perusteella kotikuntansa. Kotikuntalain tarkoitus on edistää yhteydenpitoa läheisten kesken. Henkilö, jonka kotikunta on muu kuin Espoo ja joka ei kykene asumaan itsenäisesti, voi hakea tehostetun palveluasumisen piiriin Espooseen. Hakulomake lähetetään Nestoriin, josta pyydetään arvioinnissa tarvittavat asiakirjat henkilön kotikunnasta. Tehostetun palveluasumisen tarvetta arvioidaan Espoon kaupungin kriteerien perusteella.

Hakuohje ja -lomake löytyy Espoo.fi -verkkosivuilta: Asioi verkossa > Sosiaali- ja terveyspalvelut > Lomake Espoosta laitospaikkaa hakeville ulkopaikkakuntalaisille.

Espoon kaupungin yksityisten sopimustuottajien hoiva- ja palvelukodit vuonna 2019

Pohjois-Espoo			
Esperi Jänismäki	Kappalaisenkuja 3	Ingas	www.esperi.fi
Suur-Espoonlahti			
Attendo Vuoripirtti	Vuoripirtintie 4	Tillinmäki	www.attendo.fi
Espoonlahden hoivakoti (Espoon kaupunki)	Merikansantie 2	Espoonlahti	www.espoo.fi
Hulda och Malva hemmet	Eestintaival 1	Eestinlaakso	www.hoivamehilainen.fi
Puistohelmi	Merikansantie 2 C	Espoonlahti	www.elpy.fi
Villa Andante	Kattilatanhua 6	Kattilalaakso	www.hoivamehilainen.fi
Villa Joutsen- Svanhemmet	Kipparikatu 2	Espoonlahti	www.hoivamehilainen.fi
Suur-Kauklahti			
Attendo Harmaaniitty	Harmaaniityntie 5	Saunalahti	www.attendo.fi
Kaukalahden elä ja asu -seniorikeskus (Espoon kaupunki)	Hansakartano 4	Kauklahti	www.espoo.fi
Suur-Leppävaara			
Attendo Laaksolahti	Rastasniityntie 45	Rastaala	www.attendo.fi
Hopeakotka	Kotkapolku 2	Karakallio	www.eeks.fi
Koivu ja Tähti	Kenttämiehentie 3	Leppävaara	www.uvky.fi
Leppävaaran elä ja asu -seniorikeskus (Espoon kaupunki)	Säterinkatu 3	Leppävaara	www.espoo.fi
Mainiokoti Huvilaharju	Juuritie 1	Laaksolahti	www.hoivamehilainen.fi

Mainiokoti Uuttu	Lintukulma 2	Lintuvaara	www.hoivamehilainen.fi
Palvelukoti Iltala	Viherlaaksonranta 19	Viherlaakso	www.pelastusameija.fi/iltala
Palvelukoti Sylvi	Rajamännynahde 6	Viherlaakso	www.sylvikoti.fi
Tunaro vårdhem	Kiloberget 7	Kilo	www.winbergs.fi
Viherlaakson muistipalvelukeskus (Espoon kaupunki)	Kuusiniemi 13	Viherlaakso	www.espoo.fi
Villa Elämäntalo	Laaksonpohjantie 4	Laaksolahti	www.hoivamehilainen.fi
Villa Linnea	Töyhtötiaiserie 3	Lintuvaara	www.seniorikodit.fi
Suur-Matinkylä			
Attendo Olarinpuisto	Isoistentie 1	Lystimäki	www.attendo.fi
Hopeakuu (sis. lisäsiipi)	Friisinkalliontie 10	Olari	www.eeks.fi
Mainiokoti Kaisla	Suurpellon Puistokatu 14-16	Suurpelto	www.hoivamehilainen.fi
Mereo Matinkylä	Piispansilta 16 A	Matinkylä	www.mereo.fi
Suur-Tapiola			
Fokhälsanhuset i Esbo	Tuulikuja 6 C	Tapiola	www.folkhalsan.fi
Kanervakoti	Ankkurisaarentie 4-6	Westend	www.kanervakoti.fi
Mäntyranta	Jääskentie 22	Laajalahti	www.mantyranta.fi
Taavin muistipalvelukeskus (Espoon kaupunki)	Nauhakuja 2	Mankkaa	www.espoo.fi
Tapiolan Aallotar	Kivennavantie 15	Pohjois-Tapiola	www.seniorikodit.fi
Villa Tapiola	Suotorpantie 14	Laajalahti	www.villatapiola.fi
Vuoksela	Äyräpäätie 25	Laajalahti	www.dementiakoti.fi
Vanha-Espoo			
Attendo Kalliola (aukeaa syksyllä 2019)	Lugnetintie 2	Saarniraivio	www.attendo.fi
Auroranmäki (Espoon kaupunki)	Auroranmäki 6	Järvenperä	www.espoo.fi
Esperi Kiltakallio (syksyllä 2019)	Kiltakallionrinne 1	Kiltakallio	www.esperi.fi
Sateenkaarikoti	Teirinpiha 5	Muurala	www.sateenkaarikoti.fi
Villa Lauriina	Nimismiehenmäki 1	Muurala	www.seniorikodit.fi



Asiakasmaksut tehostetussa palveluasumisessa

Tehostetussa palveluasumisessa asuvien asiakasmaksu määräytyy Espoon kaupungin sosiaali- ja terveyslautakunnan ohjeen mukaisesti. Asumispalveluja saavat ovat oikeutettuja Kelan myöntämiin etuuksiin, kuten hoitotukeen, asumistukeen ja sairausvakuutuksen perusteella korvattaviin matkakorvauksiin sekä lääkekustannuksiin.

Tehostetun palveluasumisen asumispalvelumaksut ovat tulosidonnaisia, ja asiakas maksaa Espoon kaupunginhallituksen päätöksen mukaisesti nettotuloistaan enintään 85 prosenttia korvauksena asumisesta ja hoivasta. Mikäli tehostetussa palveluasumisessa on suurempituloinen puoliso, hoitomaksu on enintään 42,5 prosenttia puolisoiden yhteenlasketuista nettotuloista. Asiakasmaksun suuruus ei voi kuitenkaan olla suurempi kuin palvelun tuottamisesta aiheutuneet kustannukset. Asiakkaalle on jätävä vähintään minimikäyttövara, joka on vuonna 2019 toimeentulotuen yksinasuvan perusosa vähennettynä ruokaosuudella eli 253,62 euroa kuukaudessa.

Asumispalvelumaksu sisältää vuokran, ympärivuorokautisen hoivan ja ruuan. Vuodesta 2020 alkaen asiakas maksaa vuokran palveluntuottajalle, ja vuokra huomioidaan asiakasmaksua määrittäessä. Lääkkeet, vaatteet, hygieniatarvikkeet ja muut henkilökohtaiset menot asukkaan on maksettava itse.

Asiakas voi valita tehostetun palveluasumisen järjestämisen palvelusetelillä. Kun asiakas saa palvelusetelin, hän valitsee itse asuinpaikakseen haluamansa yksityisen hoivakodin palvelusetelituottajiksi hyväksytyjen hoivakotien joukosta. Palveluseteliä voi käyttää vain hoivan kustannuksiin, ei vuokraan. Asiakas maksaa itse palvelusetelin ylimenevän osan palveluntuottajalle. Palvelusetelin arvo lasketaan palvelusetelihakemuksen perusteella seniorineuvonta Nestorissa.

Lisätietoja tehostetun palveluasumisen asiakasmaksuista voi kysyä:
Asiakasmaksuyksikkö: ma–pe klo 9–15, p. 09 816 29 500.

Asiakasmaksut itsenäisesti tehostettuun palveluasumiseen hakeutuessa

Kun asukas hakeutuu itsenäisesti (ilman kaupungin tekemää päätöstä) yksityiseen hoivakotiin hän vastaa asumisen ja hoidon kustannuksista lähtökohtaisesti itse.

Hakijan kannattaa selvittää tarkasti kaikki asumis- ja hoivakustannukset sekä sopimukset. Olennaisia asioita ovat muun muassa: yöpalvelun riittävyys, hintojen muodostuminen ja hintaan sisältyvät palvelut. Hoito- ja vuokrasopimusta laadittaessa on tärkeä varmistaa, että on selvillä sopimuksen ja sen muuttamisen ehtoista.

Kustannukset koostuvat yksityisessä tehostetussa palveluasumisessa yleensä asumismaksuista ja palvelumaksuista. Vuokraosuuteen voi hakea asumistukea Kelasta, ja osa palvelumaksuista voidaan mahdollisesti huomioida kotitalousvähennyksenä verotuksessa.

Lisää tietoa vanhusten palveluasumisesta koskevista sopimuksista löytyy esimerkiksi Kilpailu- ja kuluttajaviraston internetsivuilta: www.kkv.fi. Yksityisesti hakeutuneiden asukkaiden sopimus- ja maksuasioissa neuvontaa antaa kuluttajaneuvonta, arkisin klo 9–15, p. 029 553 6901.

ASUMISEN SANASTOA

Asumisen ennakointi: Asunnon ja asuinympäristön toimivuuden ja turvallisuuden arviointi hyvissä ajoin ennen vanhuusvuosia tukee kotona asumista ja itsenäistä elämistä sekä pienentää riskejä tapaturmiin.

Elä ja asu -seniorikeskus: Tarjoavat Espoon kaupungin ylläpitäminä tuettua senioriasumista, tehostettua palveluasumista sekä lisäksi palvelukeskustoimintaa (ks. Palvelukeskus).

Hoivakoti, vanhainkoti: Osa yksityisistä yrityksistä käyttää nimeä hoivakoti. Yleensä tällä tarkoitetaan tehostettua palveluasumista.

Palveluasuminen: Palveluasumisessa asunnosta maksetaan vuokrasopimuksen mukaista vuokraa ja palveluista peritään erillinen maksu. Palveluasuminen voi olla tehostettua, eli ympärivuorokautista hoivaa sisältävää. Käytössä on yhteisiä tiloja ja yhteistä toimintaa asukkaille. Palveluasumista tarjoavat kaupunki, järjestöt ja yksityiset yritykset.

Palvelukeskus: Ikäihmisten kohtaamispaikkoja, kaikille avoimia yhteisiä "olohuoneita", joissa järjestetään mm. harrastus- ja virkistystoimintaa. Kunkin Espoon kaupungin elä ja asu -seniorikeskuksen yhteydessä toimii palvelukeskus.

Palvelutalo, palvelukoti: Osa yksityisistä yrityksistä käyttää näitä nimiä. Kyseessä voi olla tavallinen tai tehostettu palveluasuminen.

Senioritalo: Voi olla mikä tahansa ikäihmisten käyttöön soveltuvia asuntoja käsittävä talo. Osassa senioritaloja on ikärajat sekä mahdollisesti yhteisöllisyyttä edistäviä tiloja ja käytäntöjä.

Tehostettu palveluasuminen: Ikäihmisille, jotka tarvitsevat paljon hoivaa ja huolenpitoa. Tehostetun palveluasumisen yksiköissä henkilökuntaa on paikalla ja palveluja järjestetään tarpeiden mukaan ympärivuorokautisesti.

Tuettu senioriasuminen: Espoon kaupungin elä ja asu -seniorikeskukset tarjoavat tuettua senioriasumista. Tarkoitettu ikäihmisille, jotka eivät pärjää kotona runsaankaan kotihoidon turvin. Kevyempi asumismuoto kuin tehostettu palveluasuminen. Asiakkaan kanssa sovitaan tämän henkilökohtaisesti tarvitsemista palveluista.



ARVIOI ASUNTOSI ESTEETTÖMYTTÄ

	Kyllä	Ei
Asutko palveluiden läheisyydessä?	<input type="checkbox"/>	<input type="checkbox"/>
Onko kotiisi esteetön pääsy?	<input type="checkbox"/>	<input type="checkbox"/>
Onko kerrostalossa hissi?	<input type="checkbox"/>	<input type="checkbox"/>
Onko ulkoportaita ennen kotiovea?	<input type="checkbox"/>	<input type="checkbox"/>
Voiko portaiden viereen rakentaa luiskan?	<input type="checkbox"/>	<input type="checkbox"/>
Pystyykö asunnossasi liikkumaan apuvälineen avulla?	<input type="checkbox"/>	<input type="checkbox"/>
Onko korkeita kynnyksiä?	<input type="checkbox"/>	<input type="checkbox"/>
Onko kapeita kulkureittejä tai oviaukkoja?	<input type="checkbox"/>	<input type="checkbox"/>
Jos asut monikerroksisessa tai -tasoisessa asunnossa, ovatko wc- ja pesutilat asuinkerroksessa?	<input type="checkbox"/>	<input type="checkbox"/>
Onko portaikoissa porraskaiteet tai mahdollisuus niiden rakentamiseen?	<input type="checkbox"/>	<input type="checkbox"/>
Mahtuuko apuvälineen kanssa wc- ja pesutiloihin?	<input type="checkbox"/>	<input type="checkbox"/>
Onko kylpyhuoneesi peseytymistila turvallinen?	<input type="checkbox"/>	<input type="checkbox"/>
Onko kylpyammeessa ammelauta, liukuestematto, tukikahva?	<input type="checkbox"/>	<input type="checkbox"/>
Onko suihkutilassa istuin, tukikahva, liukastamaton lattiamateriaali?	<input type="checkbox"/>	<input type="checkbox"/>
Onko peseytymistilassa avustajalle tilaa?	<input type="checkbox"/>	<input type="checkbox"/>
Asutko palveluiden läheisyydessä?	<input type="checkbox"/>	<input type="checkbox"/>
Pääsetkö itsenäisesti ja tarvittaessa apuvälineen kanssa parvekkeellesi tai pihallesi?	<input type="checkbox"/>	<input type="checkbox"/>
Onko asunnossasi painavia tai hankalasti avattavia ovia?	<input type="checkbox"/>	<input type="checkbox"/>

Jos huomasit, ettei asuntosi vastaa tulevia asumisen tarpeitasi, ota yhteys seniorineuvonta Nestoriin.

www.espoo.fi/nestori

p. 09 816 33 333



ESPOO
ESBO



Ota yhteys Nestoriin!

www.espoo.fi/nestori

p. 09 816 33 333